

SUOMUSSALMEN KUNTA

## **Haapolammen ranta-asetakaavan osittainen kumoaminen**

Kaavaselostus

Timo Leskinen

3.6.2020

**Sisällysluettelo**

1	Tiivistelmä .....	1
1.1	Kaavaprosessin vaiheet .....	1
1.2	Kaavan tarkoitus .....	1
1.3	Suunnittelualue .....	1
1.4	Tavoitteet .....	2
2	Lähtökohdat .....	2
2.1	Selvitys suunnittelualueen oloista .....	2
2.1.1	Maanomistus .....	2
2.1.2	Rakennettu ympäristö .....	2
2.2	Selvitykset .....	2
2.3	Suunnittelutilanne .....	2
2.3.1	Valtakunnalliset alueidenkäyttötavoitteet .....	2
2.3.2	Maakuntakaava .....	2
2.3.3	Yleiskaava .....	4
2.3.4	Ranta-asemakaava .....	5
3	Yleiskaavan muutoksen suunnittelun vaiheet .....	6
3.1	Osallistuminen ja yhteistyö .....	6
3.1.1	Osalliset .....	6
3.2	Osallistuminen ja yhteistyöosalliset .....	7
3.2.1	Vireilletulo .....	7
3.2.2	Osallistuminen ja vuorovaikutusmenettelyt .....	7
3.2.3	Viranomaisyhteistyö .....	7
4	Ranta-asemakaavan kuvaus .....	7
5	Kaavan vaikutukset .....	7
5.1.1	Vaikutukset luontoon .....	7
5.1.2	Vaikutukset maisemaan .....	7
5.1.3	Sosiaaliset vaikutukset .....	8
5.1.4	Taloudelliset vaikutukset .....	8
6	Toteuttaminen .....	8

3.6.2020

## SUOMUSSALMEN KUNTA

### HAAPOLAMMEN RANTA-ASEMAKAAVAN OSITTAINEN KUMOAMINEN

#### 1 Tiivistelmä

##### 1.1 Kaavaprosessin vaiheet

Valmisteluaineisto nähtävillä

Kaavaehdotus nähtävillä

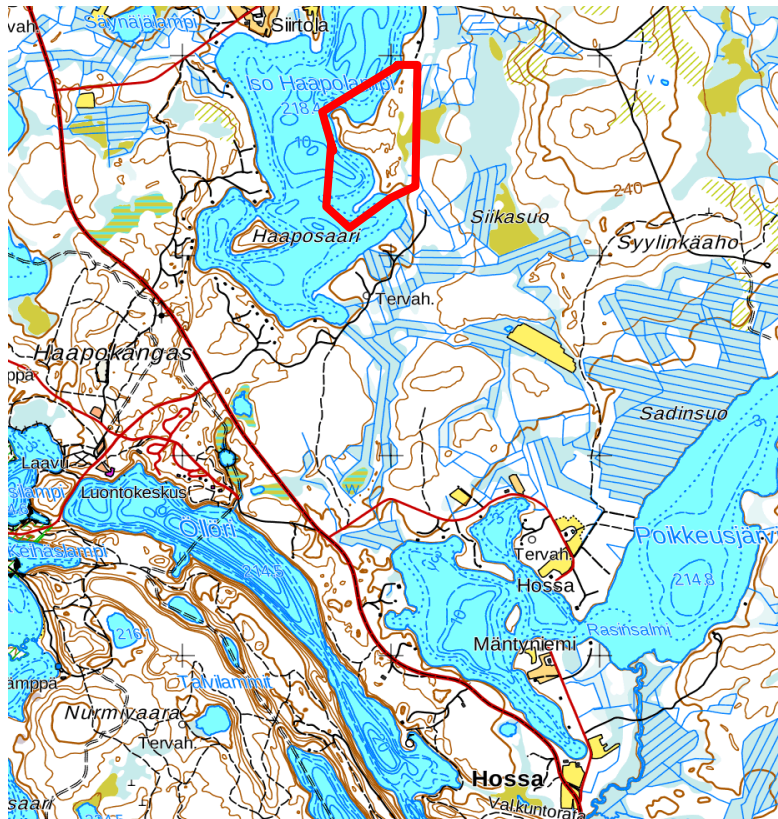
##### 1.2 Kaavan tarkoitus

Suunnittelualueelta kumotaan osittain maankäyttö- ja rakennuslain mukainen Haapolammen ranta-asemakaavan maanomistajien aloitteesta.

##### 1.3 Suunnittelualue

Suomussalmen kunnan Hossan kylän sijoittuva Haapolammen ranta-asemakaava on tarkoitus kumota osittain maanomistajan aloitteesta. Kumoaminen koskee osaa kiinteistöistä 777-893-101-1. Suunnittelualueen rajaus käy ilmi alla olevasta kartasta.

Kumottavan ranta-asemakaavan pinta-ala on n. 25,84 ha.



Kuva 1: Suunnittelualueen rajaus ja sijainti on merkitty punaisella viivalla.

3.6.2020

---

## 1.4 Tavoitteet

Alueelle on laadittu Hossan alueen rantaosayleiskaava, joka ohjaa maankäyttöä myös suunnittelualueella ranta-asemakaavan kumoamisen jälkeen.

Ranta-asemakaavan kumoamisen tavoitteena on mahdollistaa alueen toteutuminen Hossan ranta-osayleiskaavan mukaisesti.

## 2 Lähtökohdat

### 2.1 Selvitys suunnittelualueen oloista

#### 2.1.1 Maanomistus

Suunnittelualue on Metsähallituksen omistuksessa.

#### 2.1.2 Rakennettu ympäristö

Suunnittelualue on rakentamaton.

### 2.2 Selvitykset

Suunnittelussa tukeudutaan voimassa olevan Hossan rantaosayleiskaavan selvityksiin.

Pohjakarttana käytetään alueesta laadittua ranta-asemakaavan pohjakarttaa 1:2000.

### 2.3 Suunnittelutilanne

#### 2.3.1 Valtakunnalliset alueidenkäyttötavoitteet

Valtakunnallisten alueidenkäyttötavoitteiden tarkoituksena on edistää hyvän elinympäristön ja kestävä kehityksen toteutumista alueiden käyttöä koskevassa päätöksenteossa. MRL:n 24§ velvoittaa: "Maakunnan suunnittelussa ja muussa alueiden käytön suunnittelussa on huolehdittava valtakunnallisten alueidenkäyttötavoitteiden huomioon ottamisesta siten, että edistetään niiden toteuttamista." Valtakunnalliset alueidenkäyttötavoitteet käsittelevät seuraavia kokonaisuuksia, jotka ovat keskeisiä myös laadittavana olevassa asemakaavassa:

- Toimivat yhdyskunnat ja kestävä liikkuminen
- Tehokas liikennejärjestelmä
- Terveellinen ja turvallinen elinympäristö
- Elinvoimainen luonto- ja kulttuuriympäristö sekä luonnonvarat
- Uusiutumiskykyinen energiahuolto

#### 2.3.2 Maakuntakaava

Kainuussa on viisi voimassa olevaa maakuntakaavaa: Kainuun maakuntakaava 2020, Kainuun 1. vaihemaakuntakaava, Kainuun kaupan vaihemaakuntakaava, Kainuun tuulivoimamaakuntakaava sekä Kainuun vaihemaakuntakaava 2030

Kainuun kokonismaakuntakaava 2020 on hyväksytty Kainuun maakuntavaltuustossa 7.5.2007 ja Valtioneuvosto on vahvistanut maakuntakaavan 29.4.2009.

3.6.2020

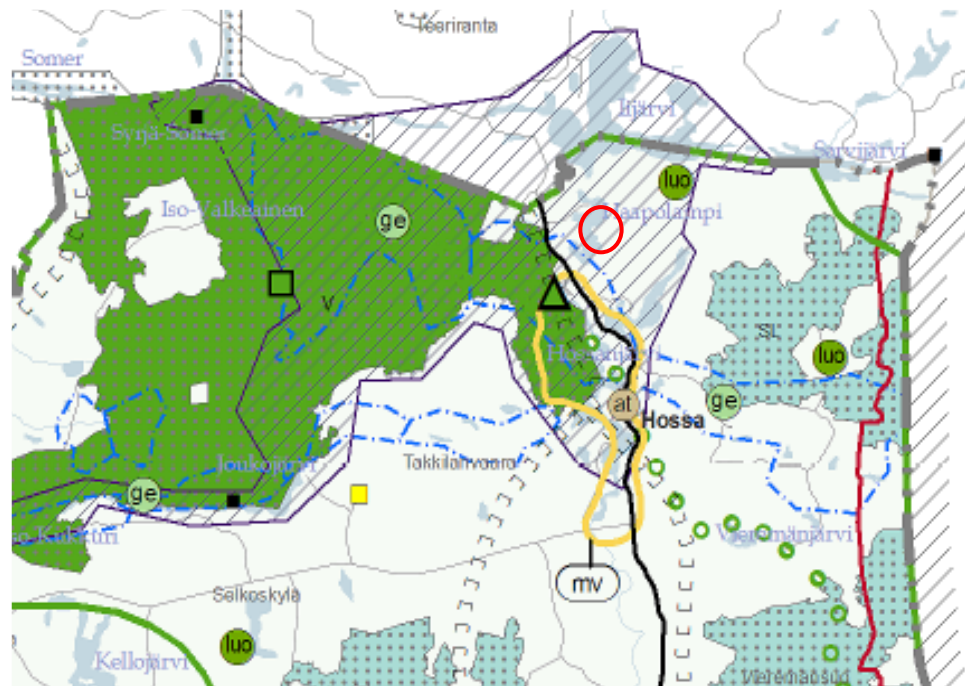
Kainuun 1. vaihemaakuntakaava on hyväksytty maakuntavaltuustossa 19.3.2012 ja se on vahvistettu ympäristöministeriössä 19.7.2013. Korkein hallinto-oikeus hylkäsi ympäristöministeriön vahvistuspäätöksestä tehdyt valitukset 16.2.2015. Kaava koskee puolustusvoimain ampuma- ja harjoitusalueita sekä niiden melualueita.

Lainvoimainen Kainuun kaupan vaihemaakuntakaava on hyväksytty maakuntavaltuustossa 1.12.2014 ja vahvistettu ympäristöministeriössä 7.3.2016. Kaava koskee vähittäiskaupan suuryksi-köiden sijoittumista ja mitoitusta Kainuussa.

Kainuun tuulivoimamaakuntakaava on hyväksytty maakuntavaltuustossa 30.11.2015 ja vahvistettu ympäristöministeriössä 31.1.2017. Korkein hallinto-oikeus hylkäsi ympäristöministeriön vahvistus-päätöksestä tehdyn valituksen 21.5.2019

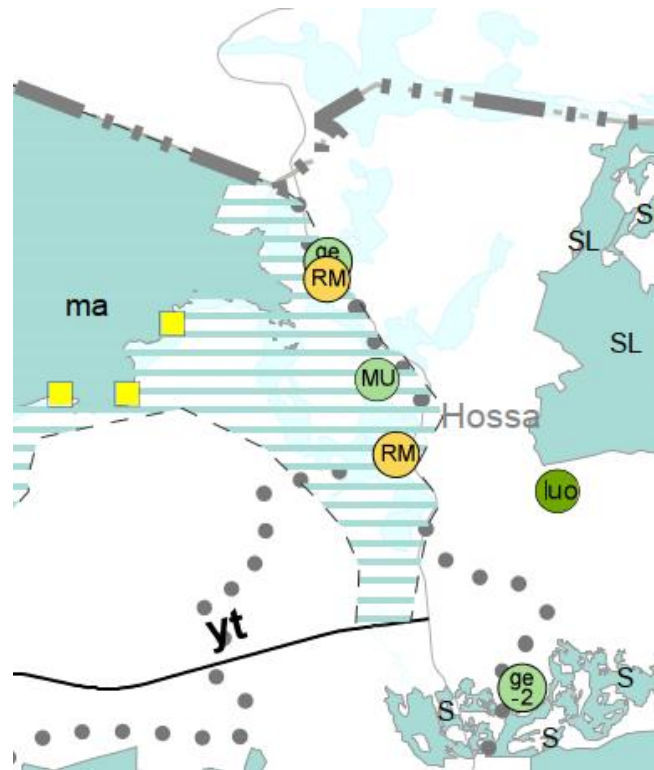
Lainvoimainen Kainuun vaihemaakuntakaava 2030 on hyväksytty maakuntavaltuustossa 16.12.2019. Maakuntakaavan voimaantulosta on kuulutettu 26.2.2020. Maakuntakaavassa osoitettujen uusien kaavaratkaisujen osalta Kainuun vaihemaakuntakaava 2030 on kumonnut tai muut-tanut osin Kainuun maakuntakaavan 2020 kaavaratkaisuja ja sisältää teknislouonteisia korjauksia Kainuun 1. vaihemaakuntakaavan, Kainuun kaupan vaihemaakuntakaavan ja Kainuun tuulivoima-maakuntakaavan kaavamerkintöihin ja -määräyksiin.

Kaava-alueelle on osoitettu Kainuun maakuntakaavassa 2020 Huosiusjarven-Hossan arvokas harjualue ge -kaavamerkinnällä ja rasteroidulla alueella.



Kuva 2: Ote Kainuun maakuntakaavasta 2020. Suunnittelualue merkitty punaisella ympyrällä.

3.6.2020



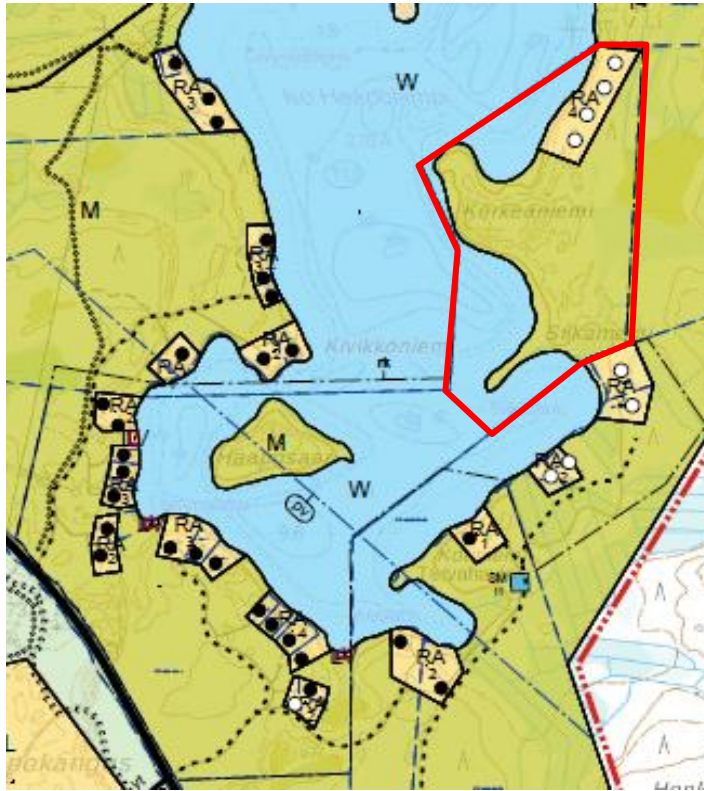
Kuva 3: Ote Kainuun vaihemaakuntakaavasta 2030.

### 2.3.3 Yleiskaava

Alueella on voimassa Hossan rantaosayleiskaavan muutos, joka on hyväksytty Suomussalmen valtuustossa 12.6.2018 § 31. Suomussalmen kunnanhallitus on määrännyt päätöksellään 10.9.2018 § 158, että kaava tulee voimaan muilta kuin valituksen alaisilta osin. Päätös on kuulutettu 1.11.2018.

Rantaosayleiskaavassa alueelle on osoitettu 4 rakennuspaikkaa.

3.6.2020



Kuva 4: Ote Hossan rantaosayleiskaavan muutoksesta Siika- ja Korkeaniemen alueelta.

#### 2.3.4 Ranta-asemakaava

Nyt kumottava ranta-asemakaava on hyväksytty Suomussalmen kunnanvaltuustossa 17.09.2001 ja ranta-asemakaavan muutos 30.01.2003. Se on esitetty kuvassa 4. Ranta-asemakaavaan on merkitty vesi- sekä maa- ja metsätalousalueita.

3.6.2020



Kuva 5: Ote Haapolammen ranta-asemakaavasta

### 3 Yleiskaavan muutoksen suunnittelun vaiheet

#### 3.1 Osallistuminen ja yhteistyö

##### 3.1.1 Osalliset

Seuraavassa taulukossa on listattu ne tahot, joiden oloihin tai etuihin suunnitelmalla on vaikutusta ja joilla on mahdollisuus vaikuttaa suunnitteluun:

Maanomistajat, asukkaat	- kaava-alueen ja lähialueen asukkaat ja loma-asukkaat - kaava-alueen ja lähialueen maanomistajat sekä yrittäjät
Viranomaiset	- Kainuun ELY-keskus - Pohjois-Pohjanmaan ELY-keskus
Kunnan hallintokunnat	- maankäyttö - rakennusvalvonta



3.6.2020

- ympäristötoimi
- tekninen toimi
- virkistystoimi

Muut yhteisöt

- Kalastusalue/osakaskunta

## 3.2 Osallistuminen ja yhteistyöosalliset

### 3.2.1 Vireilletulo

#### TÄYDENNETÄÄN PROSESSIN EDETESSÄ

Kunta tiedotti kaavan kumoamistyön vireille tulosta ja asetti osallistumis- ja arviointisuunnitelman ja kaavaluonnoksen nähtäville pp.kk.vvvv- pp.kk.vvvv.

### 3.2.2 Osallistuminen ja vuorovaikutusmenettelyt

Kaavaluonnos ja kaavaehdotus pidetään nähtävillä maankäyttö- ja rakennuslain mukaisesti. Osallisilla on mahdollisuus antaa palautetta kaavasta sen nähtävillä ollessa.

### 3.2.3 Viranomaisyhteistyö

Kaavaluonnoksesta ja -ehdotuksesta pyydetään lausunnot asianosaisilta viranomaisilta.

## 4 Ranta-asemakaavan kuvaus

Haapolammen ranta-asemakaava kumotaan lammen itäpuoleiselta osin. Kumottavat alueet ovat M-alueita ja W-alueita. Kumottava maa- ja metsätalousvaltainen alue pinta-ala on noin 16,5 ha ja vesialue noin 9 ha.

## 5 Kaavan vaikutukset

### 5.1.1 Vaikutukset luontoon

Ranta-asemakaavan kumoaminen mahdollistaa yleiskaavassa osoitettujen 4 rakennuspaikan. Tältä osin alue tulee rakentamisen piiriin ja rakentamaton alue pienenee.

Alueella ei ole kuitenkaan erityisiä luontoarvoja, joten luonnon monimuotoisuus ei heikkene.

### 5.1.2 Vaikutukset maisemaan

Nykyinen luonnonmaisema muuttuu rakennetuksi ympäristöksi. Rakennettu ympäristö laajenee ja muodostaa pohjoispuolella olevan rakennuspaikan kanssa lähes yhtenäisen rakennusryhmän.

Maisemaltaan arvokkaimmat Korkeaniemi ja Siikaniemi jäävät edelleen rakentamisen ulkopuolelle.

3.6.2020

---

### 5.1.3 Sosiaaliset vaikutukset

Kaavan osittainen kumoaminen edistää maanomistajien tasapuolista kohtelua rantaosayleiskaavan alueella siten, että rakennusoikeudet ja -rajoitukset ovat yhtenäisiä ja vastaavat nykypäivän standardeja osayleiskaavan mukaisesti.

### 5.1.4 Taloudelliset vaikutukset

Maanomista hyötyy taloudellisesti, kun alueelle voidaan toteuttaa yleiskaavan mukaiset rakennuspaikat.

## 6 Toteuttaminen

Aluetta voi alkaa toteuttamaan, kun ranta-asemakaavan kumoaminen on saanut lainvoiman. Alueen maankäyttöä ohjataan Hossan rantaosayleiskaavan perusteella.

Kuopiossa 3.6.2020

FCG Suunnittelu ja tekniikka Oy



Timo Leskinen  
aluepäällikkö, DI